

Resultados Encuesta: Movilidad



UNIVERSIDAD TÉCNICA
FEDERICO SANTA MARÍA

DIRECCIÓN DE PLANIFICACIÓN Y DESARROLLO



Introducción

A continuación, se presentan los principales resultados de la Encuesta de Movilidad 2025, desarrollada en el contexto de los compromisos de la Universidad Técnica Federico Santa María con el Acuerdo de Producción Limpia II (APL II) y su participación en la Red Campus Sustentable. Este instrumento tuvo como propósito conocer las formas de desplazamiento de la comunidad universitaria y generar insumos para estimar la huella de carbono asociada al transporte diario hacia y desde la universidad.

La encuesta fue aplicada mediante un muestreo por conveniencia a estudiantes, académicos/as y funcionarios/as de la USM, entre el 11 y el 31 de diciembre de 2025. La información recopilada permite identificar patrones de movilidad y detectar oportunidades de mejora para avanzar hacia alternativas de transporte más eficientes y sostenibles, aportando antecedentes relevantes para la planificación de futuras acciones institucionales en esta materia.

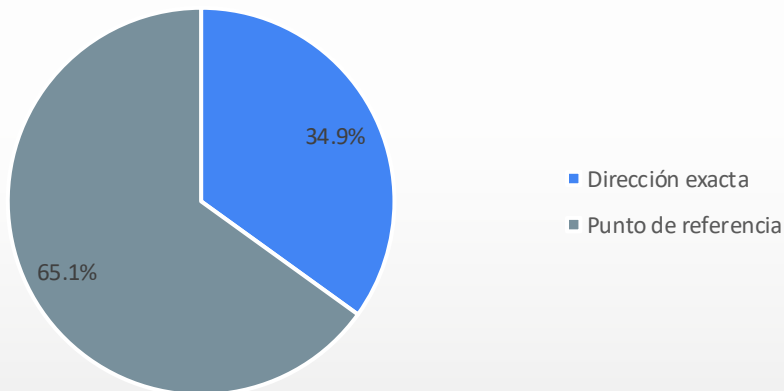


UNIVERSIDAD TÉCNICA
FEDERICO SANTA MARÍA

Resultados Principales



¿Cómo nos dará el origen de su viaje?

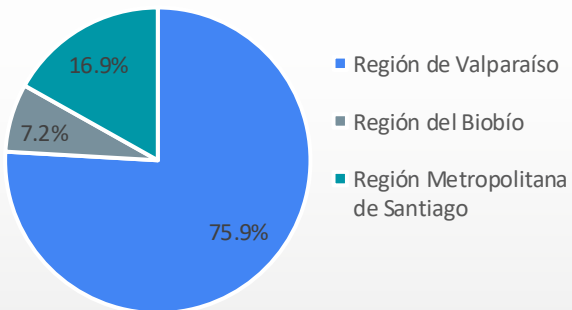


El análisis de la forma en que las personas identifican el origen de su viaje hacia la USM muestra una preferencia clara por entregar referencias generales más que información exacta. Un 65,1% señala el punto de referencia como origen de su desplazamiento, mientras que solo un 34,9% indica una dirección exacta. Esta diferencia sugiere que, al responder la encuesta, una parte importante de la comunidad opta por resguardar su nivel de detalle o prioriza la rapidez y facilidad al responder, lo que es consistente con levantamientos de información de carácter voluntario y con la medición anterior de la encuesta en 2024.

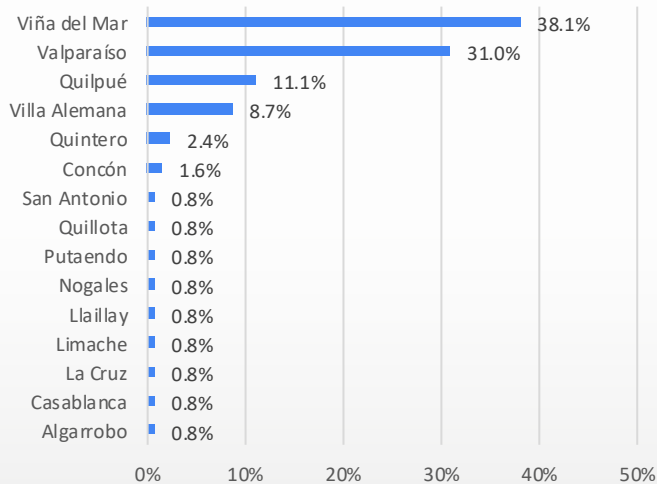


Movilidad: Región y comuna donde vive

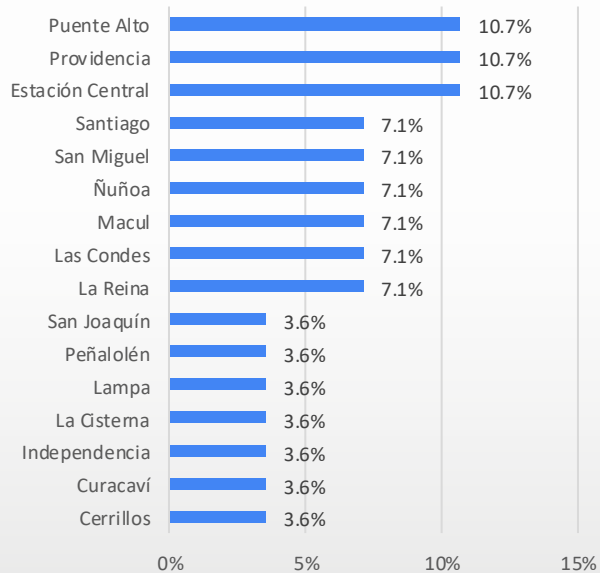
Región en la que vive



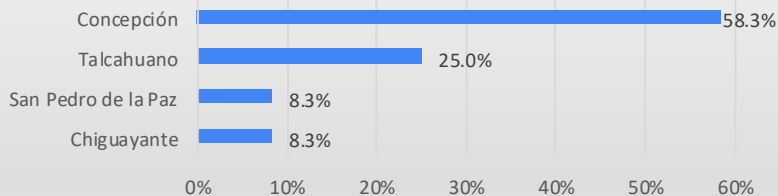
Comuna de residencia de quienes viven en la región de Valparaíso



Comuna de residencia de quienes viven en la región de Metropolitana de Santiago



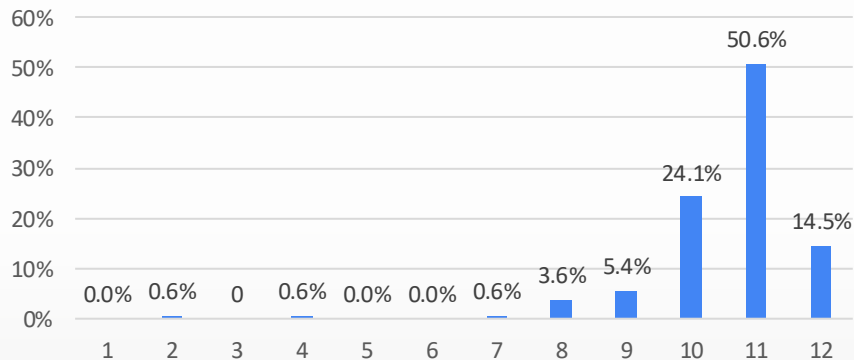
Comuna de residencia de quienes viven en la región del Biobío





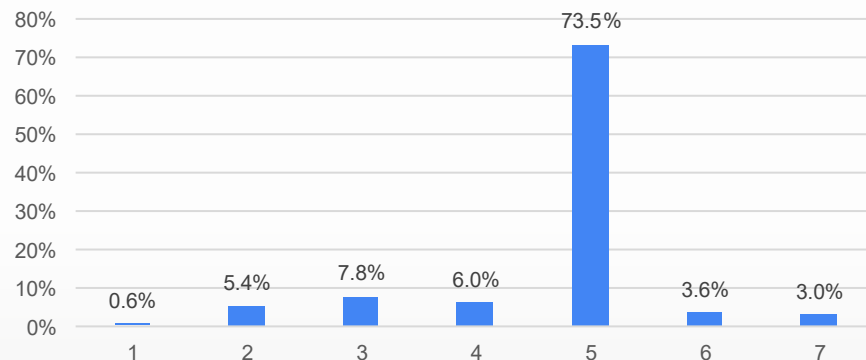
Movilidad: Accionar de la USM en temas de sustentabilidad

Meses al año que se traslada normalmente a la USM



En cuanto a los meses del año en que las personas se trasladan normalmente a la USM, los resultados muestran que la mayoría lo hace durante gran parte del año. Más de la mitad de los/as encuestados/as señala trasladarse 11 meses (50,6%), y un 24,1% lo hace 10 al año. Esto indica que, para la mayoría, el desplazamiento hacia la universidad es regular y constante, lo que se relaciona directamente con los períodos académicos y laborales. Los traslados por menos meses son poco frecuentes, lo que refuerza la idea de una movilidad estable a lo largo del año.

Días de la semana que se traslada normalmente a la USM



Respecto a los días de la semana en que se trasladan a la USM, se observa un patrón claramente definido, donde la mayoría de las personas indica movilizarse 5 días a la semana (73,5%), en línea con una rutina académica y laboral tradicional de lunes a viernes. Sin embargo, la presencia de traslados de 3 o 4 días a la semana, aunque en menor proporción, podría estar asociada a la adopción de modalidades de trabajo remoto o esquemas híbridos en algunos estamentos, lo que reduce la necesidad de traslado diario. Los desplazamientos de 1 o 2 días siguen siendo poco frecuentes, y los traslados durante 6 o 7 días son marginales, reforzando la idea de que la movilidad hacia la universidad se concentra principalmente en la semana laboral.



Movilidad: Modo de transporte

Modo de transporte	0%	25%	50%	75%	100%	Promedio ponderado de utilización 2025	Promedio ponderado de utilización 2024
Auto convencional (incluye auto particular, taxi, colectivo o vehículo de aplicaciones)	41	43	15	6	23	52,3%	58,2%
Bus local	43	19	20	16	21	40,1%	38,9%
Caminando	49	19	25	3	7	31,1%	27,3%
Metro	64	9	13	10	6	21,3%	29,9%
Metrotren	74	5	4	1	2	9,3%	11,5%
Ciclo (bicicletas, patinetas, patines, monopatines, etc.)	78	3	4	0	4	7,9%	6,8%
Auto híbrido	81	2	3	0	1	4,0%	2,4%
Auto eléctrico	83	1	0	0	0	1,2%	2,1%
Motocicleta convencional	83	0	0	0	1	0,9%	3,2%
Motocicleta eléctrica	82	0	1	0	0	0,3%	0,9%

Al analizar los principales medios de transporte utilizados para asistir a la USM, se observa que el auto convencional continúa siendo el medio predominante en 2025, con un 52,3% de uso, aunque presenta una disminución respecto de 2024, cuando alcanzaba un 58,2%. Pese a esta baja, sigue posicionándose como la opción más frecuente para los desplazamientos hacia el campus. En segundo lugar, se mantiene el bus local, con un 40,1%, mostrando un leve aumento en comparación con el 38,9% registrado el año anterior, consolidándose como una alternativa relevante, especialmente para quienes combinan distintos medios de transporte.

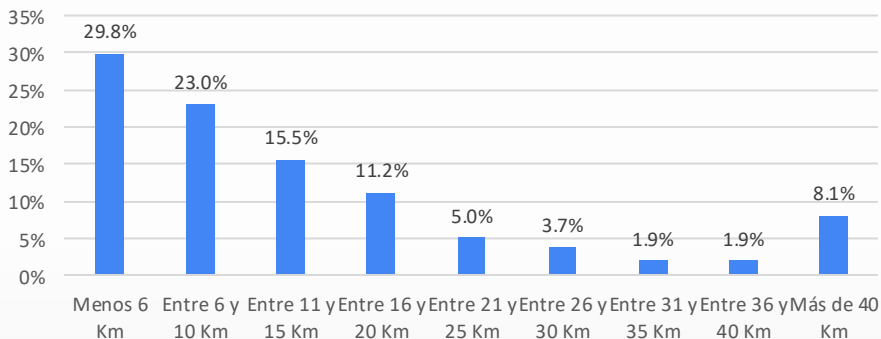
El metro desciende al cuarto lugar, con un 21,3% en 2025, evidenciando una baja frente al 29,9% de 2024. Por su parte, los desplazamientos caminando aumentan, posicionándose en el tercer lugar, pasando de 27,3% a 31,1%. Entre los modos menos utilizados se encuentran el metrotren (9,3%), los ciclos como bicicletas y similares (7,9%), y las motocicletas, mientras que los vehículos eléctricos e híbridos continúan teniendo una participación baja, aunque con una presencia que va estos últimos van en aumento.

En conjunto, estos resultados permiten identificar oportunidades para seguir promoviendo alternativas de transporte más sustentables, especialmente aquellas que reduzcan la dependencia del automóvil particular.

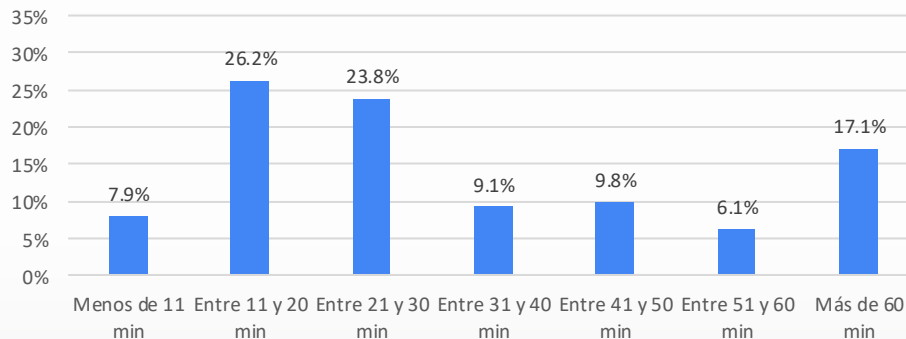


Sustentabilidad: Kilómetros y tiempo de recorrido

¿Cuántos **kilómetros** usted estima que recorre entre su vivienda y la Universidad?



¿Cuántos **minutos** usted estima que demora en llegar a su lugar de destino?



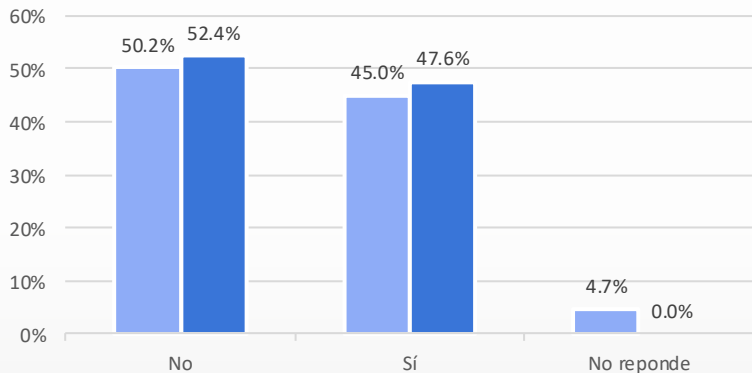
En relación con la distancia estimada entre la vivienda y la Universidad, los resultados muestran que una parte importante de la comunidad vive relativamente cerca de la USM. Casi un tercio de las personas encuestadas señala recorrer menos de 6 km (29,8%), y un 23,0% indica desplazarse entre 6 y 10 km, lo que en conjunto sugiere que más de la mitad realiza trayectos de hasta 10 km. No obstante, también se observa una diversidad importante de situaciones, ya que un 8,1% declara recorrer más de 40 km. En promedio, la distancia de traslado alcanza los 19,3 km, con una desviación estándar de 32,7 km, lo que refleja una alta dispersión en las distancias recorridas y confirma la coexistencia de trayectos muy cortos con otros considerablemente más largos de la comunidad USM.

Respecto al tiempo estimado de traslado, la mayoría de las personas indica demorar entre 11 y 30 minutos en llegar a la USM, concentrando el 50,0% de las respuestas. Sin embargo, un 17,1% señala demorar más de 60 minutos, lo que evidencia que una parte relevante de la comunidad enfrenta tiempos de viaje prolongados. El tiempo promedio de traslado es de 37,8 minutos, con una desviación estándar de 24,6 minutos, lo que da cuenta de una variabilidad significativa en los tiempos de desplazamiento. En conjunto, estos resultados permiten dimensionar la carga diaria asociada a la movilidad hacia la universidad y refuerzan la importancia de avanzar en medidas que favorezcan alternativas de transporte más eficientes y sustentables, especialmente para quienes realizan viajes de mayor distancia y duración.



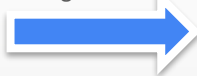
Sustentabilidad: Iniciativas de sustentabilidad que la comunidad conoce

¿Utiliza automóvil particular para trasladarse a la USM?

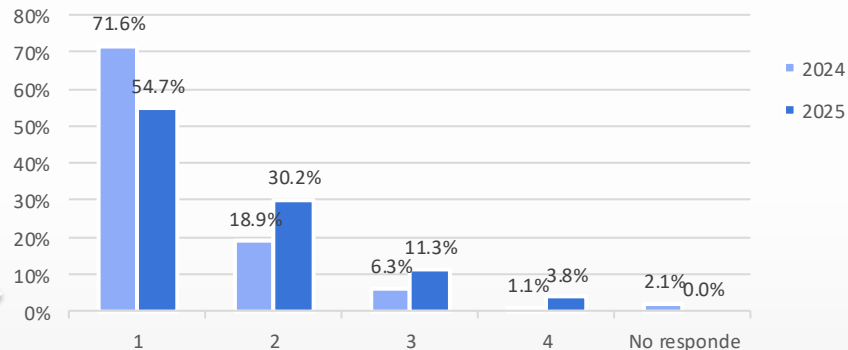


■ 2024
■ 2025

Quienes indicaron que si se les pregunto lo siguiente:



¿Cuántas personas comparten el vehículo en el que usted viaja que tengan como destino el mismo Campus/Sede?



■ 2024
■ 2025

En relación con el uso de automóvil particular para trasladarse a la USM, los resultados muestran que en 2025 un 47,6% declara utilizar automóvil, mientras que un 52,4% señala que no lo usa, lo que representa un leve aumento en ambas categorías respecto de 2024. La disminución de la opción no responde en 2025 permite una lectura más clara de los datos y sugiere una mayor claridad o disposición a responder esta pregunta. En términos generales, los resultados indican que el uso del automóvil particular sigue siendo relevante, aunque no mayoritario, dentro de los modos de traslado hacia la universidad.

Respecto a la cantidad de personas que comparten el vehículo con destino al mismo campus o sede, se observa un cambio importante en comparación con 2024. En 2025, el 54,7% viaja solo, cifra considerablemente menor al 71,6% registrado el año anterior, mientras que aumentan las opciones de viaje compartido, especialmente de dos personas (30,2%) o más personas. Esto sugiere una mayor práctica de compartir el vehículo, ya sea por razones económicas, de coordinación o de conciencia ambiental. En términos agregados, el promedio de ocupación del vehículo se mantiene estable (1,34 personas en 2025 frente a 1,35 en 2024), con una desviación estándar similar, lo que indica que, si bien aumenta la proporción de viajes compartidos, la mayoría de los traslados continúa realizándose con baja ocupación.



Los resultados de la encuesta de movilidad muestran una alta diversidad en las formas de traslado hacia la USM, con patrones que se mantienen estables, pero que también evidencian algunos cambios relevantes. La mayoría de las personas identifica el origen de su viaje mediante puntos de referencia, lo que refleja una forma práctica de responder y permite igualmente comprender los patrones generales de desplazamiento.

En términos de frecuencia, predomina el traslado regular durante gran parte del año y de la semana, especialmente 11 meses al año y 5 días a la semana, en línea con los calendarios académicos y laborales propios de la USM. La presencia de personas que se trasladan menos días podría estar asociada al trabajo remoto o modalidades híbridas, introduciendo mayor flexibilidad en la movilidad.

El auto convencional sigue siendo el medio de transporte más utilizado, aunque con una leve baja respecto de 2024, mientras que aumentan opciones más sustentables como caminar, el transporte público y los ciclos. Las distancias y tiempos de viaje son variables, con un promedio de 19,3 km y 37,8 minutos, lo que evidencia realidades muy distintas dentro de la comunidad.

Finalmente, aunque el uso del automóvil particular sigue siendo significativo, se observa un aumento en el uso compartido del vehículo, lo que representa una señal positiva. En conjunto, los resultados entregan una base clara para seguir promoviendo una movilidad más sostenible y acorde a las necesidades actuales de la comunidad USM.

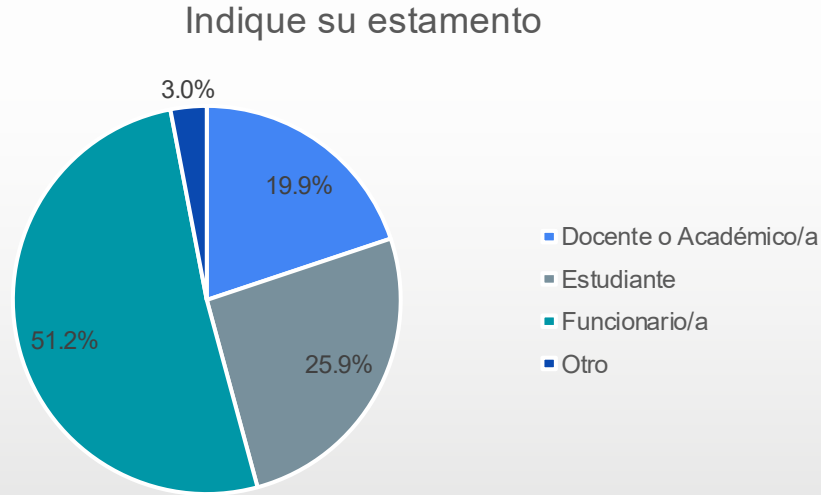


UNIVERSIDAD TÉCNICA
FEDERICO SANTA MARÍA

Perfil Encuestados

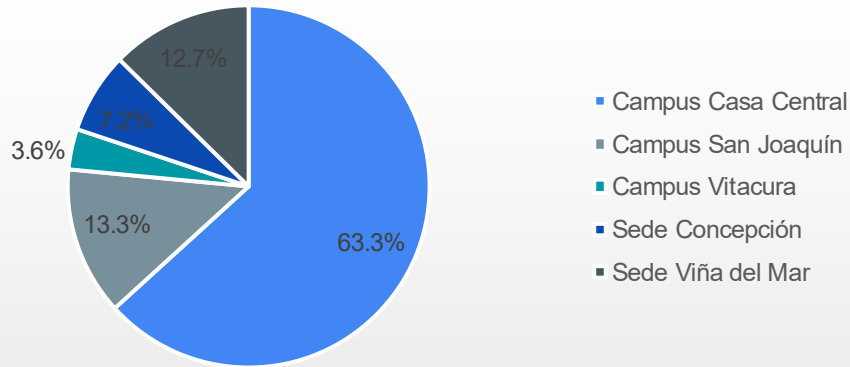
¿Quiénes contestaron la encuesta?

La encuesta fue contestada por **166 personas**, las cuales se distribuyen como sigue en las siguientes gráficas:

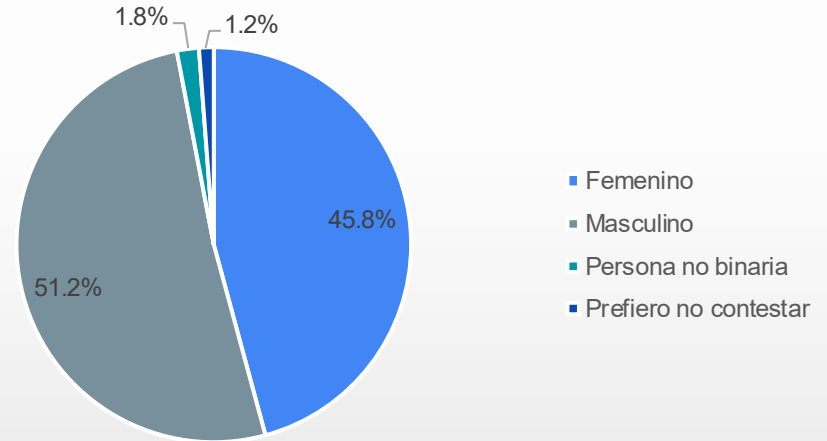


¿Quiénes contestaron la encuesta?

Indique campus o sede donde realiza principalmente sus actividades



Indique género que le identifique



Resultados Encuesta: Movilidad



UNIVERSIDAD TÉCNICA
FEDERICO SANTA MARÍA

DIRECCIÓN DE PLANIFICACIÓN Y DESARROLLO