

Resultados Encuesta: Sustentabilidad



UNIVERSIDAD TÉCNICA
FEDERICO SANTA MARÍA

DIRECCIÓN DE PLANIFICACIÓN Y DESARROLLO



Introducción

A continuación, se presentan los principales resultados de la Encuesta de Cultura Sustentable 2025, desarrollada en el marco de los compromisos de la Universidad Técnica Federico Santa María con el Acuerdo de Producción Limpia II (APL II) y su vinculación con la Red Campus Sustentable. El objetivo de este instrumento fue contar con un insumo diagnóstico exploratorio sobre conocimientos, prácticas y percepciones en torno a la sustentabilidad en la USM, que permita orientar reflexiones y apoyar el diseño de acciones futuras en esta materia.

La encuesta fue aplicada mediante un muestreo por conveniencia a integrantes de la comunidad universitaria —estudiantes, académicos/as y funcionarios/as— entre el 11 y el 31 de diciembre de 2025. Por lo tanto, los resultados recogen percepciones y experiencias de quienes participaron voluntariamente, aportando señales relevantes sobre avances, brechas y oportunidades de mejora en la cultura sustentable institucional.



UNIVERSIDAD TÉCNICA
FEDERICO SANTA MARÍA

Resultados Principales



Sustentabilidad: Palabras que relaciona con el concepto de sustentabilidad

Código	Frecuencia	Ejemplo de Cita Representativa
Cuidado del medio ambiente y la naturaleza	96	“CUIDAR EL MEDIO AMBIENTE”
Reciclaje, reutilización y reducción de residuos	88	“reducir, reciclar, reutilizar”
Responsabilidad, conciencia y ética ambiental	61	“Responsabilidad Ambiental”
Eficiencia energética y uso eficiente de recursos	55	“Eficiencia energética”
Economía circular y viabilidad económica	48	“Economía circular”
Futuro, permanencia y largo plazo	44	“que se mantiene en el tiempo”
Equilibrio entre dimensiones ambiental, social y económica	41	“Ambiental – Social – Económico”
Conservación y protección de recursos naturales	37	“Cuidado de los recursos naturales”
Desarrollo, bienestar y calidad de vida	34	“Bienestar social”
Energías renovables y limpias	31	“Energías renovables”
Cambio climático, huella de carbono y emisiones	27	“Huella de carbono”
Innovación, progreso y soluciones sistémicas	19	“Cambio sistémico”
Educación, concientización y aprendizaje	16	“Educación ambiental”
Valores sociales: equidad, comunidad, empatía	14	“Equidad – Comunidad – Bienestar”

- La sustentabilidad sigue siendo **comprendida principalmente como cuidado ambiental y reciclaje**, manteniéndose este núcleo como el eje dominante del concepto tanto en 2024 como en este levantamiento, **con mayor intensidad y recurrencia en el tiempo**.
- La **responsabilidad individual y colectiva**, asociada a conciencia y ética ambiental, se consolida como un componente estable del significado y **gana presencia** respecto de 2024.
- El **horizonte de largo plazo y la referencia al futuro** adquieren mayor centralidad en comparación con 2024, reforzando la idea de sustentabilidad como permanencia y proyección intergeneracional.
- Las dimensiones **económica y social** se integran de manera más explícita que en 2024, aunque **siguen subordinadas** al enfoque ambiental y no constituyen aún el eje principal de comprensión.
- Las visiones **innovadoras, sistémicas y de cambio estructural** muestran una **aparición más clara que en 2024**, pero continúan siendo minoritarias frente a enfoques más operativos y prácticos.



Sustentabilidad: Accionar propio en temas de sustentabilidad

¿Cómo evalúa su accionar respecto a los siguientes temas?	No lo realizo	A veces lo realizo	Lo realizo siempre
1. Separo los residuos (papel, botellas, latas, vidrio, entre otros) y los depositó en los contenedores para su reciclaje	14,9%	55,7%	29,3%
2. Pongo en práctica medidas para disminuir el consumo de agua (duchas cortas, llaves economizadoras, cerrar llaves, etc.)	3,4%	43,7%	52,9%
3. Adquiero aparatos eficientes, de bajo consumo eléctrico (ampolletas, electrodomésticos, etc.)	4,6%	30,5%	64,9%
4. Utilizo preferentemente el transporte público por sobre el particular	25,9%	32,2%	42,0%
5. Me desplazo a pie, en bicicleta, patines, skates, etc., en los trayectos en los que es posible	21,3%	29,3%	49,4%
6. Prefiero comprar productos elaborados localmente	13,2%	67,8%	19,0%
7. Participo como voluntario/a en alguna organización vinculada a temas de sustentabilidad	81,6%	9,8%	8,6%

Los resultados muestran que las prácticas de sustentabilidad más consolidadas son aquellas vinculadas al **uso eficiente de recursos básicos**, especialmente la reducción del consumo de agua y la adquisición de aparatos de bajo consumo energético. Esto refleja una conciencia instalada sobre la eficiencia hídrica y energética, principalmente en el ámbito doméstico.

En contraste, **la separación de residuos y las prácticas de movilidad sustentable presentan una adopción intermedia**, con una alta proporción de realización ocasional. Si bien existe disposición, estas conductas pueden estar condicionadas por factores como infraestructura, accesibilidad y contexto territorial.

Las acciones que requieren mayor involucramiento social o cambios en los patrones de consumo, como la preferencia por productos locales y la participación en iniciativas de sustentabilidad, muestran una baja implementación.

En comparación con 2024, **los patrones se mantienen estables**: las prácticas de eficiencia continúan liderando, mientras que la movilidad sustentable, la separación de residuos y la participación social siguen mostrando niveles moderados o bajos. Esto indica que la conciencia ambiental individual persiste, pero sin avances relevantes hacia un mayor compromiso colectivo.



Sustentabilidad: Accionar de la USM en temas de sustentabilidad

Evalúe el accionar de la USM en relación con espacios sustentables de trabajo y/o estudio?	No	No sé	Sí
1. ¿Cree que la USM se interesa por el cuidado del entorno (medio ambiente y personas)?	21,8%	18,4%	59,8%
2. ¿En su unidad de trabajo/estudio, separan en base a su origen los residuos?	54,6%	19,5%	25,9%
3. ¿En su unidad de trabajo/estudio aplican medidas de eficiencia energética?	39,1%	28,7%	32,2%
4. ¿En su unidad de trabajo/estudio, se aplican prácticas de eficiencia hídrica?	36,8%	39,7%	23,6%
5. ¿En la USM existe algún huerto o espacio similar?	23,0%	35,6%	41,4%
6. ¿En la USM hay una cantidad suficiente de áreas verdes y forestación?	10,9%	3,4%	85,6%
7. ¿En la USM existen estacionamientos para bicicletas?	3,4%	14,9%	81,6%
8. ¿En su unidad de trabajo/estudios se desarrollan capacitaciones de sustentabilidad (cursos, charlas, talleres, campañas, otro)?	42,5%	24,1%	33,3%

Los resultados muestran una **percepción mayoritariamente positiva del compromiso institucional de la USM con el cuidado del entorno**, especialmente en dimensiones más tangibles como la infraestructura. La disponibilidad de áreas verdes y estacionamientos para bicicletas son reconocidas, lo que refuerza la imagen de la USM como un espacio que incorpora criterios de sustentabilidad en su diseño físico.

Sin embargo, a nivel de las unidades de trabajo y estudio, la evaluación es más heterogénea. **Las prácticas de separación de residuos, eficiencia energética y eficiencia hídrica presentan menores niveles de reconocimiento** y una proporción relevante de respuestas negativas o de desconocimiento.

Asimismo, **las capacitaciones y actividades formativas en sustentabilidad** muestran que un 42,5% de personas declaran que no existe y un 24,1% indica que desconoce su existencia, **evidenciando oportunidades de mejora en difusión de estas iniciativas.**

En comparación con 2024, se observa una **mejora en la percepción del interés institucional por el cuidado del entorno**, así como un mayor reconocimiento de prácticas e infraestructura sustentable, especialmente en áreas verdes, estacionamientos para bicicletas y existencia de huertos. No obstante, persisten brechas estructurales en la implementación de prácticas sustentables a nivel de unidades —particularmente en gestión de residuos, eficiencia energética e hídrica— y, aunque se aprecia un avance en la valoración de las capacitaciones, estas continúan siendo un ámbito poco visible. La comparación sugiere avances graduales, pero aún desiguales y concentrados en aspectos más ligados a la infraestructura de la sustentabilidad institucional.



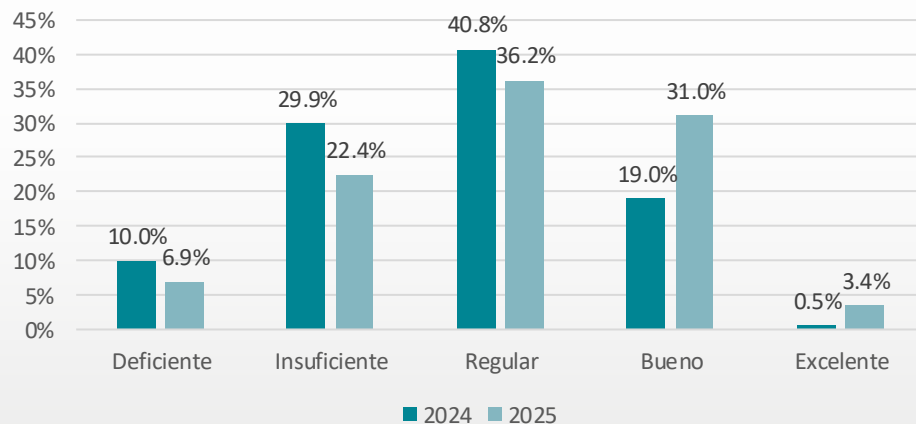
Sustentabilidad: Evalúa el trabajo de la USM en temas de sustentabilidad

El análisis comparativo de la evaluación del trabajo de la USM en temas de sustentabilidad entre 2024 y 2025 muestra una **mejora progresiva en la percepción de la comunidad**, aunque aún persisten evaluaciones mayoritariamente intermedias. En 2025 se observa una disminución de las valoraciones más negativas, con una baja en las categorías *deficiente* (de 10,0% a 6,9%) e *insuficiente* (de 29,9% a 22,4%), lo que sugiere que parte de la comunidad reconoce avances respecto del año anterior.

Asimismo, la categoría *regular* sigue concentrando la mayor proporción de respuestas, aunque también disminuye (de 40,8% a 36,2%), indicando que la percepción tiende lentamente a desplazarse hacia evaluaciones más positivas. En contraste, las valoraciones favorables aumentan: *bueno* pasa de 19,0% a 31,0% y *excelente* de 0,5% a 3,4%.

En conjunto, estos resultados reflejan un **avance en la valoración del desempeño institucional en sustentabilidad**, aunque todavía predomina una percepción de cumplimiento parcial, lo que refuerza la necesidad de consolidar y difundir mejor las acciones desarrolladas relacionados con estos temas.

¿Cómo evalúa el trabajo de la USM en temas de sustentabilidad





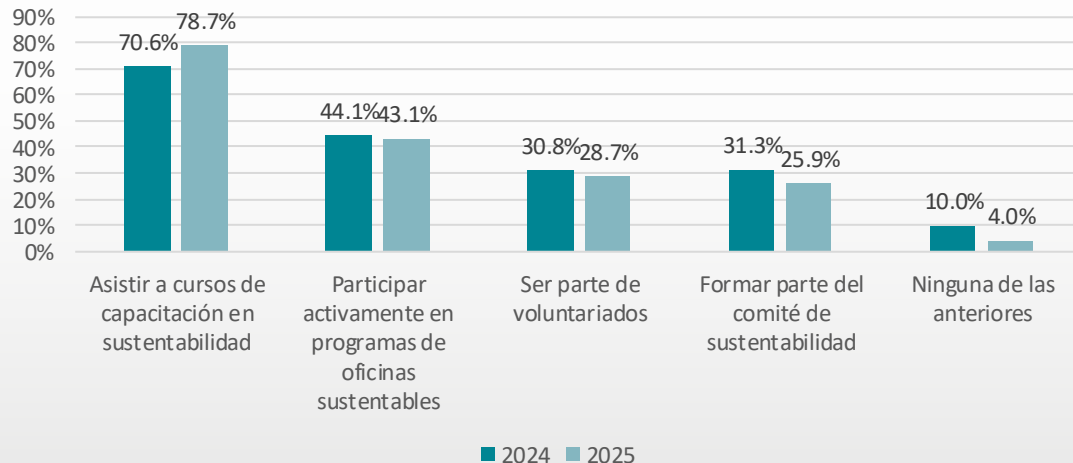
Sustentabilidad: Evalúa el trabajo de la USM en temas de sustentabilidad

El análisis comparativo de la disposición a participar en acciones de sustentabilidad entre 2024 y 2025 evidencia una **creciente apertura de la comunidad a involucrarse activamente**, especialmente en instancias formativas. La opción *asistir a cursos de capacitación en sustentabilidad* aumenta entre estos años, pasando de 70,6% a 78,7%, lo que evidencia la existencia de motivación por adquirir conocimientos y herramientas en esta materia.

En contraste, se observa una leve disminución en la disposición a participar en acciones que implican un mayor compromiso sostenido, como los voluntariados (de 30,8% a 28,7%) y la participación en el comité de sustentabilidad (de 31,3% a 25,9%). La participación en programas de oficinas sustentables se mantiene relativamente estable.

Finalmente, destaca la reducción de la opción *ninguna de las anteriores* (de 10,0% a 4,0%), lo que indica un **aumento general del interés y la disposición a contribuir**, confirmando un escenario favorable para fortalecer estrategias de participación, especialmente si se diseñan mecanismos flexibles y compatibles con la rutina cotidiana de la comunidad universitaria.

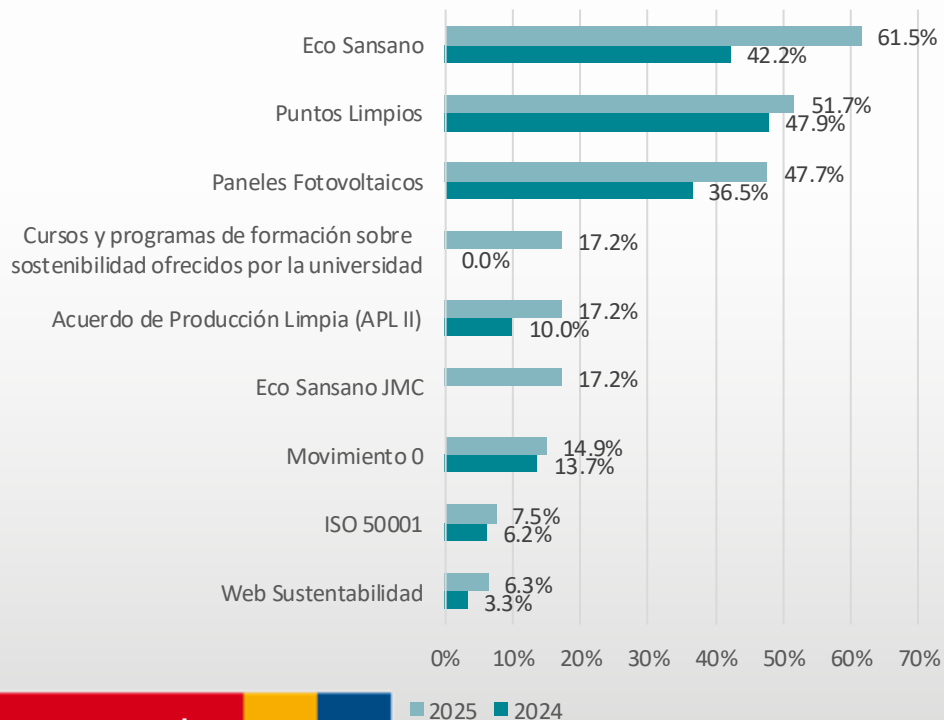
Para que la USM sea una institución más sustentable ¿qué está dispuesto usted a realizar?





Sustentabilidad: Iniciativas de sustentabilidad que la comunidad conoce

¿Cuáles de las siguientes iniciativas de sustentabilidad reconoce en la USM?



El análisis comparativo del reconocimiento de iniciativas de sustentabilidad en la USM entre 2024 y 2025 muestra un aumento del reconocimiento en la mayoría de las acciones enlistadas. Destaca especialmente el incremento en el reconocimiento de Eco Sansano (de 42,2% a 61,5%) y de los paneles fotovoltaicos (de 36,5% a 47,7%), consolidándose como las iniciativas más identificadas por la comunidad, en conjunto con los puntos limpios, los cuales mantienen un alto nivel de reconocimiento, con un aumento moderado (de 47,9% a 51,7%). Otras iniciativas de carácter más institucional o técnico, como la ISO 50001 y la Web de Sustentabilidad, muestran incrementos más acotados, lo que indica que aún presentan desafíos en términos de visibilidad.

En 2025 se incorporan nuevas opciones que no se consultaron en 2024 —como Eco Sansano JMC y los cursos y programas de formación sobre sostenibilidad— las cuales alcanzan un nivel de reconocimiento del 17,2%.

En conjunto, los resultados reflejan un avance positivo en el reconocimiento de las acciones de sustentabilidad, aunque también sugieren la necesidad de fortalecer estrategias comunicacionales para aquellas iniciativas menos visibles o de carácter más técnico.



Queremos escucharle y aprender de usted ¡Cuéntenos sus ideas de sustentabilidad!	Frecuencia	Cita
Reciclaje y puntos limpios insuficientes	34	<i>"No he visto ningún contenedor para poder separar los residuos en CC... es una labor diaria."</i>
Educación, cultura y concientización ambiental	21	<i>"Lo más urgente son los temas de cultura sustentable, es a mi juicio donde se produce el mayor cambio."</i>
Eficiencia energética e infraestructura	18	<i>"Mantener las luces apagadas y proyectores... cuando no se usan."</i>
Reducción de desechables y gestión del casino	16	<i>"El comedor genera muchísima basura, deben volver a los platos y vasos de vidrio."</i>
Gestión institucional y gobernanza de la sustentabilidad	15	<i>"Crear una dirección institucional de sustentabilidad y medio ambiente."</i>
Áreas verdes, biodiversidad y soluciones basadas en la naturaleza	12	<i>"Aumentar flora y árboles chilenos. Zanjas para permear suelo."</i>
Gestión del agua y soluciones hídricas	11	<i>"Reciclaje de aguas servidas para riego de jardines."</i>
Vinculación externa, alianzas e innovación aplicada	10	<i>"Impulsar alianzas con la comunidad y apoyar iniciativas sustentables nacidas desde la propia universidad."</i>
Movilidad sustentable y transporte	8	<i>"Promover la movilidad sustentable (más ciclistas seguros)."</i>
Monitoreo, control y rendición de cuentas	7	<i>"No sé qué se hace con lo reciclado... sería bueno ver los resultados."</i>

El análisis de las respuestas abiertas revela que las ideas de sustentabilidad expresadas por la comunidad universitaria revelan una comprensión amplia y aplicada del concepto, donde la preocupación ambiental se traduce en **propuestas concretas orientadas a la mejora del quehacer diario** dentro de la institución. Predominan las ideas vinculadas a la gestión de residuos, la reducción de desechables (*"deben volver los platos y vasos de vidrios"*), la eficiencia energética y el uso responsable del agua, lo que sugiere que la sustentabilidad es entendida principalmente desde la experiencia cotidiana y los espacios compartidos, como salas de clases, laboratorios, casinos y áreas comunes. Estas propuestas no se plantean como acciones aisladas, sino alineadas a prácticas institucionales.

De manera complementaria, una parte relevante de las ideas apunta a la **necesidad de fortalecer la dimensión formativa y cultural de la sustentabilidad en la USM**, destacando la educación ambiental, la comunicación interna y la concientización como principios claves para el éxito de cualquier iniciativa. En este sentido, la sustentabilidad se percibe como un proceso de aprendizaje colectivo que debe estar integrado tanto en la formación académica como en las prácticas laborales, evitando que solo se queden en lo declarativo, sino que más bien se lleve a la acción. Asimismo, surgen ideas que subrayan la importancia de una gobernanza en temas de sustentabilidad, pensando en la creación de una dirección que aborde específicamente estos temas.



En el plano conceptual, la sustentabilidad continúa siendo comprendida principalmente como cuidado del medio ambiente y reciclaje, manteniéndose este enfoque como idea principal asociada al concepto. En comparación con 2024, se observa una mayor incorporación de nociones asociadas a responsabilidad, ética ambiental y la mirada a largo plazo, mientras que las dimensiones social y económica comienzan a aparecer con mayor claridad, aunque aún de forma secundaria.

Respecto a la percepción del trabajo de la USM, los resultados muestran una evaluación más positiva que el año anterior, con un aumento de las calificaciones bueno y excelente y una disminución de las evaluaciones negativas. Sin embargo, la mayoría de las personas continúa evaluando el desempeño institucional como regular, lo que indica que, si bien se reconocen avances, todavía se percibe espacio importante para mejorar.

En relación con las prácticas cotidianas y las condiciones en las unidades de trabajo y estudio, se observan avances en ámbitos como eficiencia energética, movilidad sustentable, capacitaciones y espacios verdes. Al mismo tiempo, persisten dificultades en prácticas clave como la separación de residuos y el uso eficiente del agua, lo que sugiere que la disponibilidad de infraestructura y una mejor gestión siguen siendo factores fundamentales.

Finalmente, los resultados muestran una alta disposición de la comunidad a involucrarse en temas de sustentabilidad, especialmente a través de instancias de formación y capacitación. Este interés contrasta con una menor disponibilidad para asumir compromisos permanentes, como comités o voluntariados, lo que refuerza la importancia de ofrecer alternativas de participación claras, flexibles y bien comunicadas para fortalecer la cultura sustentable en la USM.

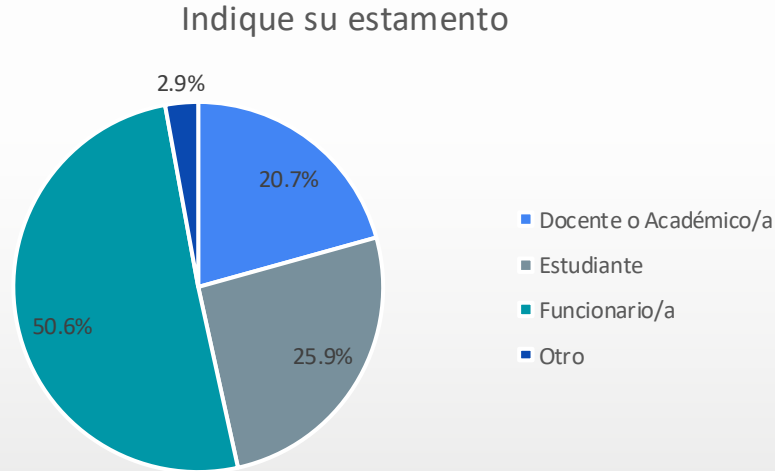


UNIVERSIDAD TÉCNICA
FEDERICO SANTA MARÍA

Perfil Encuestados

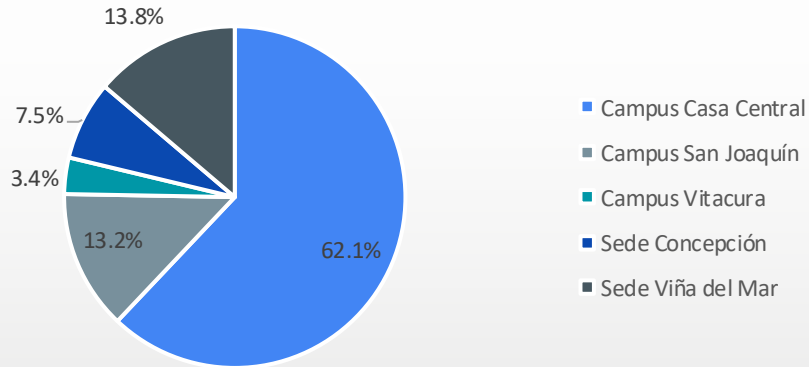
¿Quiénes contestaron la encuesta?

La encuesta fue contestada por **174 personas**, las cuales se distribuyen como sigue en las siguientes gráficas:

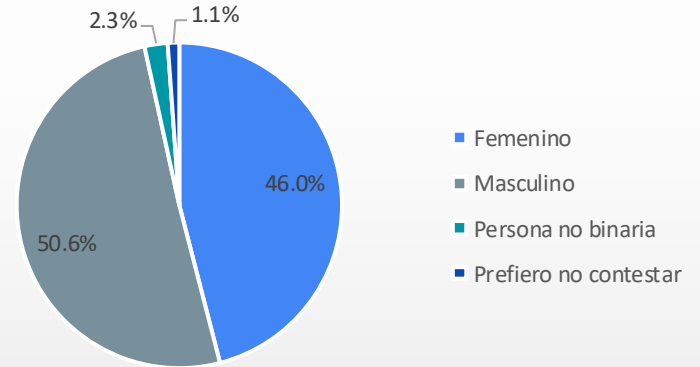


¿Quiénes contestaron la encuesta?

Indique campus o sede donde realiza principalmente sus actividades



Indique género que le identifique



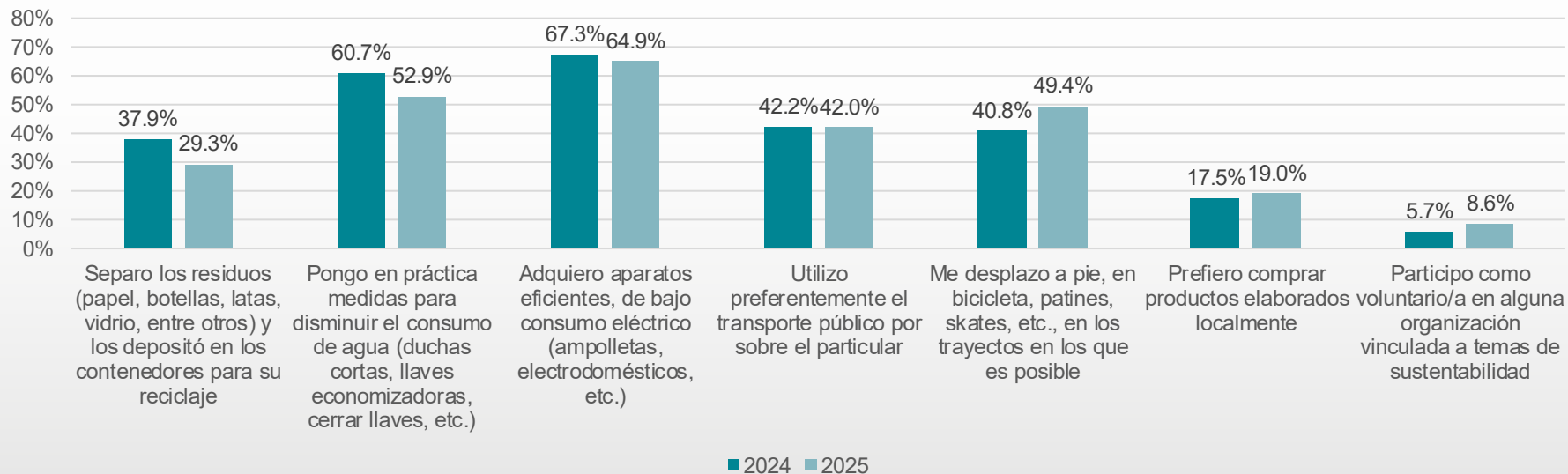


UNIVERSIDAD TÉCNICA
FEDERICO SANTA MARÍA

Comparativos

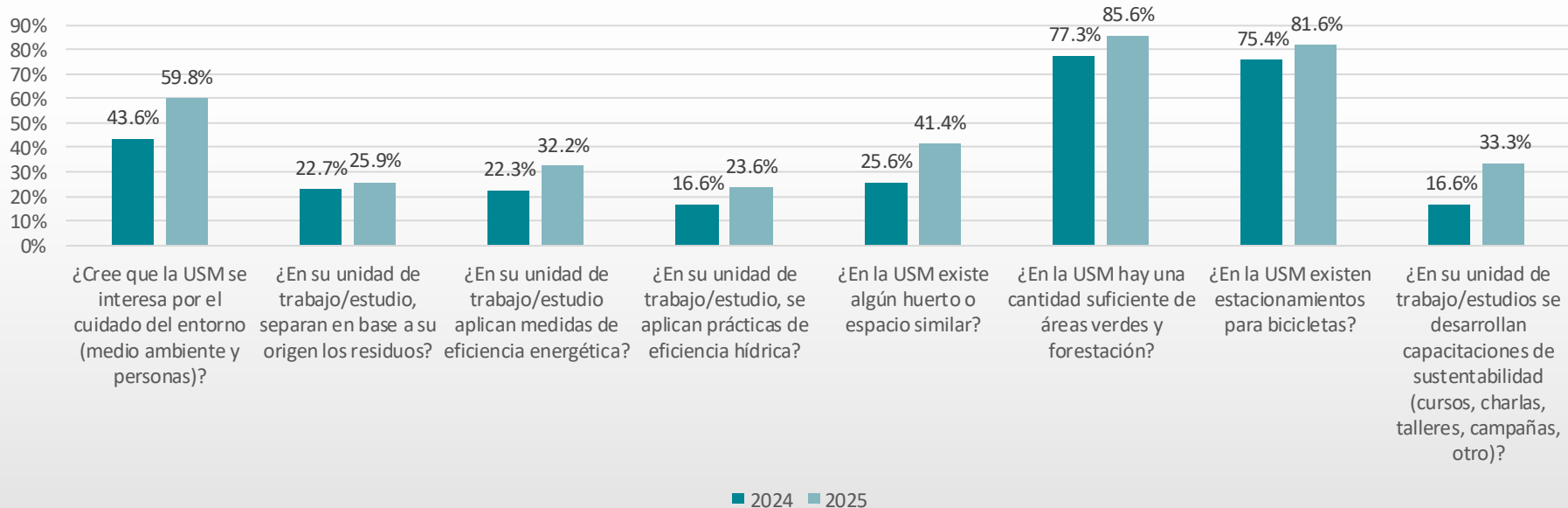
Sustentabilidad: Accionar propio en temas de sustentabilidad

Distribución del accionar propio en temas de sustentabilidad
(Respuestas en porcentaje de quienes "Lo realizan siempre")



Sustentabilidad: Accionar de la USM en temas de sustentabilidad

Distribución del accionar de la USM en relación con espacios sustentables de trabajo y/o estudio
(Porcentaje de quienes indican "Sí")



Resultados Encuesta: Sustentabilidad



UNIVERSIDAD TÉCNICA
FEDERICO SANTA MARÍA

DIRECCIÓN DE PLANIFICACIÓN Y DESARROLLO